



SARASIN

# Faits et chiffres

Premier semestre 2011

---

Hausse réjouissante : progression du bénéfice du groupe à CHF 67,8 mio. (+13%)

---

Maintenus : apports nets de fonds de CHF 3,9 mia. (+8% p.a.)

---

Amélioration : évolution positive de la situation bénéficiaire à CHF 364,5 mio. (+10%)

---

Augmentation : marge brute accrue de 83 points de base dans les activités de base

---

En point de mire : concrétisation d'initiatives tournées vers l'avenir

---



# Le private banking durable est un gage de pérennité

La Banque Sarasin se positionne et se profile comme une banque durable. Une approche holistique et une gestion d'entreprise durable garantissent la pérennité de son modèle d'affaires. L'évolution de ces cinq dernières années témoigne d'ailleurs du succès de l'orientation choisie.

**M. Straehle, le contexte a été marqué par des troubles géopolitiques, la catastrophe au Japon, la crise de la dette publique, la guerre des monnaies et un durcissement de la réglementation. Comment la Banque Sarasin a-t-elle surmonté ces défis?**

Depuis 2006, nous suivons une stratégie visant la focalisation de nos activités sur le Private Banking. Lorsque la crise financière a débuté en 2008 nous étions relativement bien positionnés et avons pu ainsi enregistrer la plus forte croissance depuis des années. Notre expansion s'est poursuivie en 2009 et en 2010. Conformément à notre stratégie, nous sommes parvenus à améliorer considérablement notre expansion à l'étranger. Alors qu'il n'était pratiquement connu qu'en Suisse auparavant, le nom de Sarasin a désormais une bonne connotation également à l'étranger.

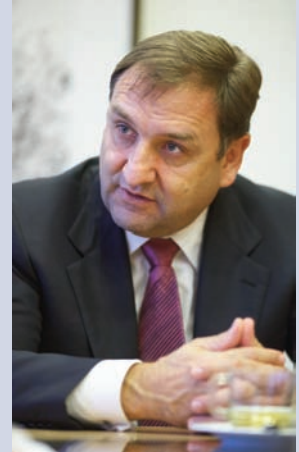
**La Banque met l'accent sur la durabilité de son Private Banking. N'est-ce pas juste un terme à la mode?**

En aucun cas. Nous comprenons la durabilité comme une approche globale destinée à garantir la pérennité de notre modèle d'affaires. Nous voulons être durables dans tout ce que nous entreprenons et essayons de saisir les opportunités qui nous permettront d'affronter l'avenir avec succès. Nous sommes par exemple déjà présents sur les marchés prometteurs d'Asie, d'Inde et du Moyen-Orient, dont le potentiel est très intéressant.

**Le contexte réglementaire est en train de changer rapidement. Dans quelle mesure cette évolution influence-t-elle votre stratégie d'expansion?**

Il est certain que l'évolution du contexte réglementaire intensifie les pressions sur nos activités. Cela nous contraint à nous focaliser encore davantage – par exemple

en investissant aujourd'hui dans des marchés qui nous ouvriront un potentiel de trois à cinq milliards dans les années à venir. Nous voulons identifier précocement les mutations en cours dans le monde et nous y préparer. C'est pourquoi tous les mandats de gestion suisses sont désormais gérés selon une approche durable. Nous avons également été parmi les premiers à adhérer à la stratégie de régularisation des avoirs non conformes fiscalement. Dès la mi-2010, nous avons décidé de ne plus gérer des avoirs non conformes fiscalement.



Joachim H. Straehle, CEO

**Cela signifie que les clients ne satisfaisant pas à vos critères doivent s'adresser ailleurs?**

Pendant des années, des avoirs non déclarés ont été déposés en Suisse, également auprès de notre établissement. Chez Sarasin, la part de ces avoirs est insignifiante du fait de notre fort ancrage sur le marché domestique et de notre internationalisation tardive. Nous avons cependant une responsabilité vis-à-vis de ces clients. Nous avons l'obligation de les aider. Il y a un an, nous avons par exemple développé une plateforme Internet dans la perspective de la signature d'une convention de double imposition entre la Suisse et l'Allemagne. Nous informons par ce biais nos clients et le public intéressé, comment un investisseur allemand concerné peut procéder à une auto-dénonciation, éventuellement en recourant aux services d'un spécialiste externe. Le volume des avoirs non déclarés déposés chez nous a donc ainsi déjà diminué.

**La directive concernant les marchés d'instrument financiers MiFID de l'Union européenne visant à améliorer la protection des investisseurs contribue également à durcir la réglementation**

Là aussi, nous devons nous donner les moyens d'affronter l'avenir. C'est pourquoi nous avons introduit la directive MiFID en Suisse en 2010. Nous sommes conscients des objectifs de la nouvelle réglementation et en avons tiré le meilleur pour nos clients. Nous suivons un modèle d'affaires adapté.

# Chiffres clés

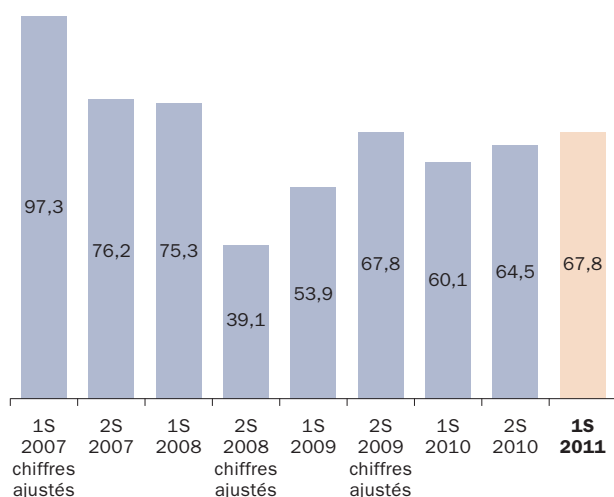
(consolidés)

## Compte de résultats consolidé

	1S 2011	1S 2010	2S 2010	Variation 1S 2010 en %
en 1 000 CHF				
Produit des opérations d'intérêts	75 010	74 538	72 383	0,6
Résultat des opérations de commissions et des prestations de services	231 989	218 929	238 567	6,0
Résultat des opérations de négoce	51 109	23 242	36 575	119,9
Autres résultats ordinaires	6 385	15 847	10 490	-59,7
<b>Produit d'exploitation</b>	<b>364 493</b>	<b>332 556</b>	<b>358 015</b>	<b>9,6</b>
Charges de personnel	194 159	175 587	192 813	10,6
Frais de gestion et de bureau	67 612	67 030	69 790	0,9
<b>Charges d'exploitation</b>	<b>261 771</b>	<b>242 617</b>	<b>262 603</b>	<b>7,9</b>
<b>Bénéfice brut</b>	<b>102 722</b>	<b>89 939</b>	<b>95 412</b>	<b>14,2</b>
Amortissements sur l'actif immobilisé	16 698	14 395	16 409	16,0
Correctifs de valeurs, provisions et pertes	3 801	1 348	9 984	182,0
<b>Résultat du groupe avant impôts</b>	<b>82 223</b>	<b>74 196</b>	<b>69 019</b>	<b>10,8</b>
Impôts	14 458	14 136	4 543	2,3
<b>Résultat du groupe y compris intérêts minoritaires</b>	<b>67 765</b>	<b>60 060</b>	<b>64 476</b>	<b>12,8</b>
Résultat du groupe sans intérêts minoritaires	61 295	51 240	56 554	19,6

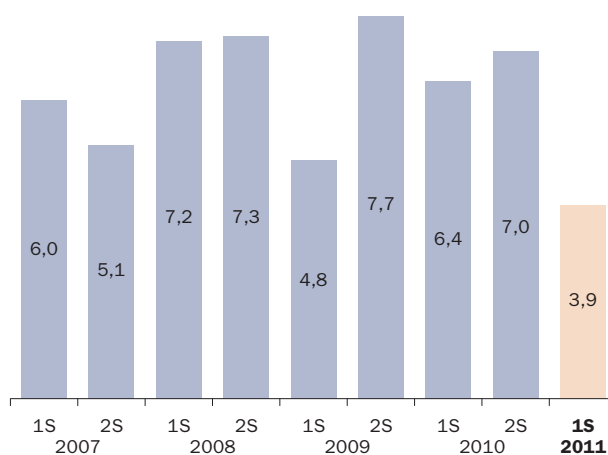
## Résultat du groupe

(en mio CHF)



## Apports nets de fonds par semestre

(en mia CHF)



**Résultat par segment (avant impôts)**

en 1 000 CHF	1S 2011	1S 2010	2S 2010
Private Banking	50 541	37 577	63 365
Trading & Family Offices	16 454	16 656	12 522
Asset Management, Products & Sales	33 535	34 568	26 940
bank zweiplus	2 239	7 404	-6 043
Corporate Center	-20 546	-22 009	-27 765
<b>Total</b>	<b>82 223</b>	<b>74 196</b>	<b>69 019</b>

**Marge brute sur les actifs sous gestion<sup>1</sup>**

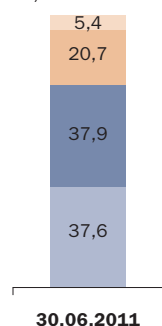
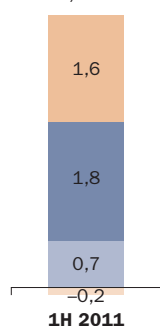
en %	1S 2011	1S 2010	2S 2010
Private banking, unités d'affaires en Suisse et en Europe	0,88	0,84	0,90
Private banking, unités d'affaires au Moyen-Orient et en Asie	0,73	0,74	0,92
<b>Total segment Private banking</b>	<b>0,83</b>	<b>0,81</b>	<b>0,90</b>
Trading & Family Offices, unité d'affaires Institutional Advisory & Sales	0,56	0,53	0,62
Asset Management, Products & Sales, unité d'affaires Institutional Clients	0,42	0,42	0,48
bank zweiplus	1,11	1,10	0,97
<b>Total groupe Sarasin</b>	<b>0,69</b>	<b>0,69</b>	<b>0,71</b>

**Actifs sous gestion<sup>2</sup>**

en mio CHF	1S 2011	1S 2010	2S 2010
Total des actifs sous gestion	101 594	96 205	103 363
Variation liée à des apports nets de fonds	3 935	6 405	7 014
Variation liée aux acquisitions	0	0	0
Variation liée à des désinvestissements	0	-683	0
Variation liée aux performances	-5 704	-3 214	144
Augmentation / diminution des actifs sous gestion (en %)	-1,7	2,7	7,4

**Actifs sous gestion et apports nets de fonds selon le domicile de la clientèle**

(en mia CHF)

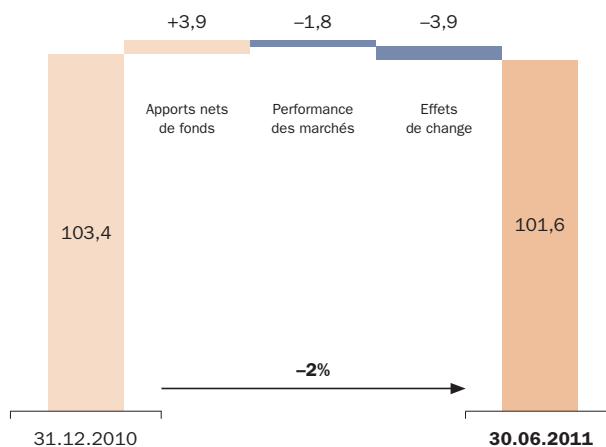
**Actifs sous gestion  
Total 101,6****Apports nets de fonds  
Total 3,9**

■ Suisse  
■ Europe (sans la Suisse)

■ Asie et Moyen Orient  
■ Reste du monde

**Evolution des actifs sous gestion**

(en mia CHF)



**Bilan consolidé**

en 1 000 CHF	<b>30.06.2011</b>	30.06.2010	31.12.2010
Total du bilan	<b>18 239 991</b>	17 330 809	17 505 471
Créances sur la clientèle	<b>10 126 645</b>	9 154 315	9 457 417
Engagements envers la clientèle	<b>12 575 590</b>	11 381 067	11 850 096
Fonds propres (y compris intérêts minoritaires)	<b>1 262 554</b>	1 281 654	1 271 894
Fonds propres (sans intérêts minoritaires)	<b>1 219 891</b>	1 230 363	1 229 423

**Ratios**

en %	<b>1S 2011</b>	1S 2010	2S 2010
Rendement de l'actif (ROA)			
– Produit d'exploitation en % du total du bilan <sup>3</sup>	<b>4,1</b>	4,1	4,1
– Résultat consolidé en % du total du bilan <sup>3</sup>	<b>0,8</b>	0,7	0,7
Cost income ratio <sup>4</sup>	<b>76,4</b>	77,3	77,9
Rendement des fonds propres <sup>5</sup>	<b>10,7</b>	9,3	10,1

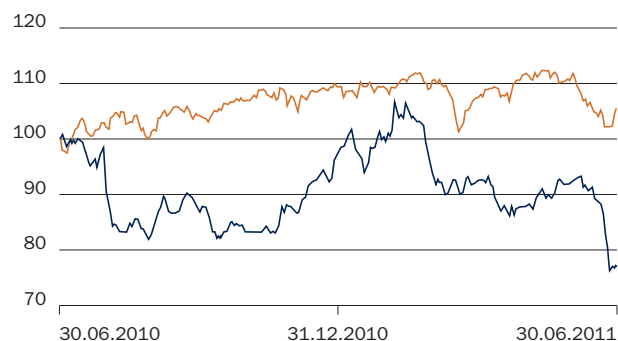
en %	<b>30.06.2011</b>	30.06.2010	31.12.2010
Ratio de couverture <sup>6</sup>	<b>6,9</b>	7,4	7,3
Ratio BRI de catégorie 1 <sup>7</sup>	<b>14,5</b>	16,3	15,3

**Chiffres clés par collaborateur<sup>8</sup>**

en CHF	<b>1S 2011</b>	1S 2010	2S 2010
Produit d'exploitation	<b>218 378</b>	213 753	221 231
Charges d'exploitation	<b>156 834</b>	155 944	162 272
Bénéfice brut	<b>61 544</b>	57 809	58 959
Résultat du groupe (y compris intérêts minoritaires)	<b>40 600</b>	38 604	39 842

**Evolution du cours boursier**

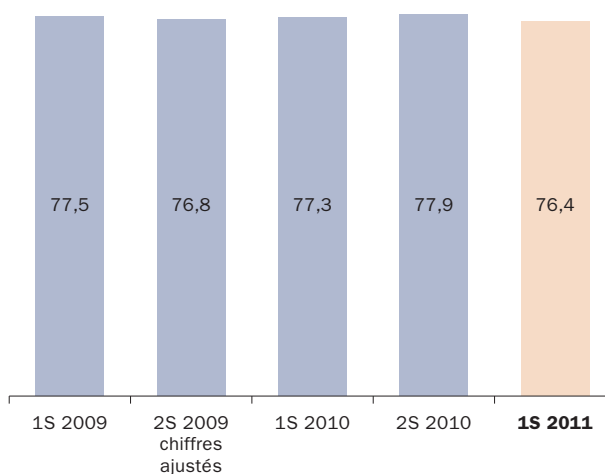
(indexé à 100 le 30.06.2010)



— Action nominative B Banque Sarasin & Cie SA  
 — Swiss Performance Index (SPI)

**Cost income ratio<sup>4</sup>**

(en %)



**Chiffres clés par action nominative B d'une valeur nominale de CHF 0,35**

en CHF	1S 2011	1S 2010	2S 2010
Bénéfice brut	1,6	1,4	1,5
Résultat du groupe	1,0	0,8	0,9

**Valeur boursière<sup>9</sup>**

en CHF	1S 2011	1S 2010	2S 2010
Jour de référence (fin de période)	33,30	43,20	42,60
Plus haut	46,00	44,60	43,50
Plus bas	33,00	34,70	35,45
Capitalisation boursière (fin de période, en mio CHF)	2 095	2 717	2 680
<b>Actionnaires enregistrés (fin de période)</b>	<b>2 200</b>	<b>2 174</b>	<b>2 163</b>

**Effectif du personnel (converti en unités de personnel)**

	30.06.2011	30.06.2010	31.12.2010
Groupe	1 682,9	1 595,4	1 642,4
Dont en Suisse	1 113,4	1 066,6	1 096,1
Dont à l'étranger	569,5	528,8	546,3

**Conseiller à la clientèle (ajusté temps partiels)**

y compris assitant(e)s	30.06.2011	30.06.2010	31.12.2010
Groupe	433,2	430,1	433,6
Dont en Suisse	244,9	251,2	250,4
Dont à l'étranger	188,3	178,9	183,2

<sup>1</sup> La marge brute sur les actifs sous gestion est désormais calculée sur les valeurs moyennes en fin de mois.

<sup>2</sup> Des valeurs mobilières, des droits-valeurs, des métaux précieux ainsi que des placements fiduciaires sont saisis à la valeur du marché. Les indications se réfèrent aussi bien aux valeurs déposées auprès de sociétés du groupe que chez des tiers pour lesquels les sociétés du groupe exercent un mandat de gestion. La fortune des fonds de placement se compose des fonds de placement du groupe Sarasin autorisés à la vente au public.

<sup>3</sup> Total du bilan : moyenne sur deux ans.

<sup>4</sup> Rapport entre les charges d'exploitation y compris amortissements sur l'actif immobilisé et le produit d'exploitation.

<sup>5</sup> Fonds propres avant emploi du bénéfice : moyenne sur deux ans, y compris intérêts minoritaires.

<sup>6</sup> Fonds propres y compris intérêts minoritaires, en % du total du bilan.

<sup>7</sup> Le calcul a été effectué selon l'approche standard suisse (AS-CH).

<sup>8</sup> Collaborateurs : effectif annuel moyen (en unités de personnel).

<sup>9</sup> Cours de clôture.

### Quel est le rôle du profil de placement que vous devez définir pour chaque client?

Pour pouvoir conseiller un client de façon adéquate, nous devons le connaître et déterminer ses besoins spécifiques. Nos questions vont très loin : nous voulons savoir qui il est, quel est son contexte social et financier, d'où lui vient son argent, etc. La directive MiFID joue également un rôle ici, en ce sens qu'elle exige l'établissement d'un profil de risque précis pour chaque client.

### Il s'agit donc de déterminer le risque qu'un client pourrait faire courir à la banque plutôt que sa capacité à prendre des risques?

Il s'agit avant tout d'appliquer le principe «Know your client» et de déterminer avec précision qui est notre partenaire d'affaires et quelles sont sa tolérance et sa capacité au risque. L'investisseur souhaite quant à lui déposer ses avoirs auprès d'une banque qui maîtrise les risques. Cet aspect a nettement gagné en importance depuis la crise financière.

### Comment garantissez-vous la qualité et la stabilité du côté de la banque?

L'équipe de direction mise en place en 2006 est garante de stabilité. L'échelon hiérarchique suivant se caracté-

rise également par une grande stabilité – grâce à une culture de la performance et une philosophie du personnel équitable et durable. Nous nous attachons non seulement à approfondir les connaissances de nos employés, mais veillons aussi à affiner leurs compétences sociales. Nous attachons une importance primordiale à la qualité des conseillers et à une approche orientée solutions. Le fait que nous placions la sauvegarde des intérêts des clients avant la vente de produits a malheureusement une influence défavorable pour nous – notre marge bénéficiaire est inférieure à celle des autres banques.

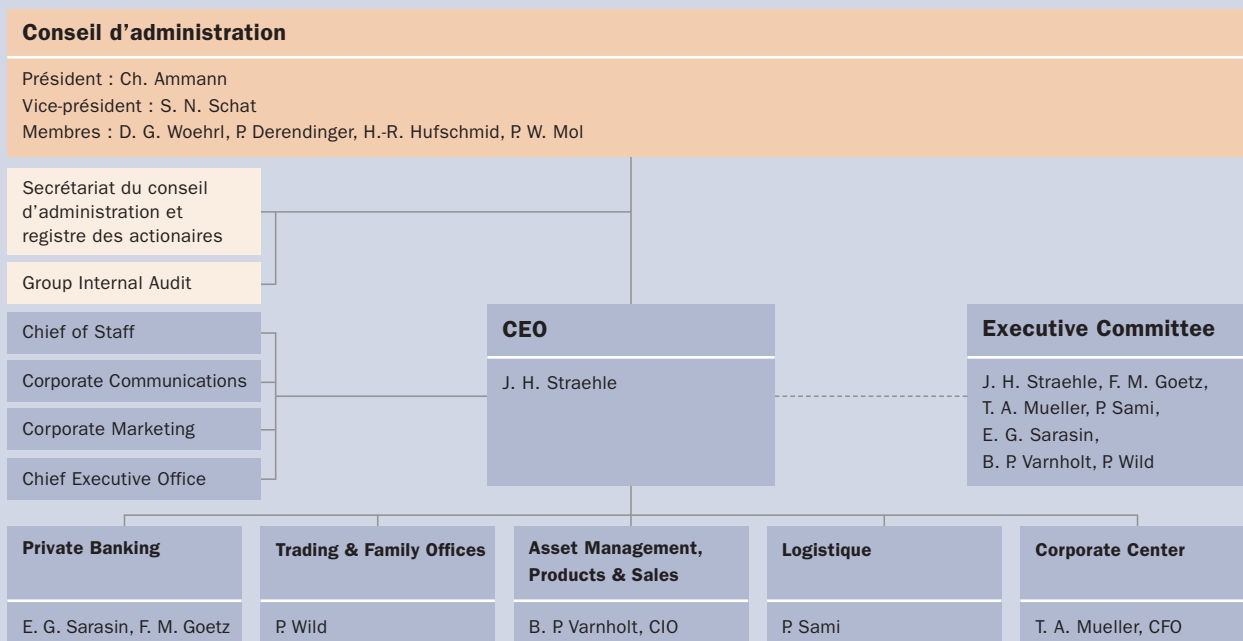
### Au regret des actionnaires?

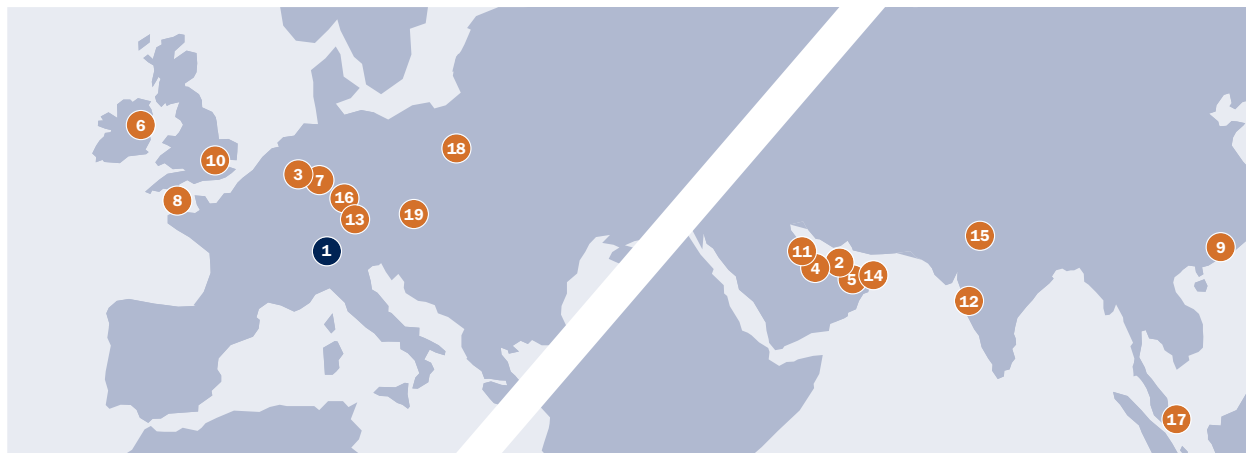
Vous ne pouvez pas d'un côté «ponctionner» les clients et suivre de l'autre côté une politique d'entreprise durable. Ces dernières années, nous avons néanmoins enregistré la plus forte croissance par rapport à nos concurrents et donc augmenté la valeur actionnariale. Avec un taux de distribution de 50 pour cent et un taux de dividende attrayant, les actionnaires de la Banque Sarasin devraient être très satisfaits. Je suis également actionnaire et le résultat de notre banque me réjouit.

Interview : Anne-Marie Nega-Ledermann, journaliste économique

## Structure opérationnelle du groupe (le 30 juin 2011)

Président d'honneur : G. F. Krayner





## Suisse (1)

**Bâle – siège principal**  
Bank Sarasin & Cie AG  
Elisabethenstrasse 62  
Postfach  
4002 Basel  
Schweiz  
T: +41 (0)61 277 77 77  
F: +41 (0)61 272 02 05  
www.sarasin.ch

**Berne**  
Bank Sarasin & Cie AG  
Waisenhausplatz 10  
3000 Bern 7  
Schweiz  
T: +41 (0)31 560 59 59  
F: +41 (0)31 560 59 79  
www.sarasin.ch

**Genève**  
Banque Sarasin & Cie SA  
8, place de l'Université  
Case postale 33  
1211 Genève 4  
Schweiz  
T: +41 (0)22 322 99 99  
F: +41 (0)22 322 99 00  
www.sarasin.ch

**Lugano**  
Banca Sarasin & C. SA  
Via Serafino Balestra 5  
Casella postale 5846  
6901 Lugano  
Schweiz  
T: +41 (0)91 911 36 36  
F: +41 (0)91 911 36 98  
www.sarasin.ch

**Lucerne**  
Bank Sarasin & Cie AG  
Schwanenplatz 4  
Postfach  
6000 Luzern 5  
Schweiz  
T: +41 (0)41 561 55 55  
F: +41 (0)41 561 55 75  
www.sarasin.ch

**Zurich**  
Bank Sarasin & Cie AG  
Löwenstrasse 11  
Postfach  
8022 Zürich  
Schweiz  
T: +41 (0)44 213 91 91  
F: +41 (0)44 221 04 54  
www.sarasin.ch

## International

**Abu Dhabi (2)**  
Bank Sarasin-Alpen (ME)  
Limited Abu Dhabi  
Unit 3 & 4, First Floor  
East, Office Towers  
Abu Dhabi Trade Centre  
Abu Dhabi  
United Arab Emirates  
T: +971 2 652 9888  
F: +971 2 652 9850  
www.sarasin-alpen.com

**Cologne (3)**  
Bank Sarasin AG  
Krankenhaus Süd  
Im Zollhafen 24  
50678 Köln  
Deutschland  
T: +49 (0)221 37992 0  
F: +49 (0)221 37992 449

**Doha (4)**  
Bank Sarasin-Alpen (Qatar) LLC  
Qatar Financial Centre Tower  
Level 3, Room 302  
P.O. Box 24580  
Doha  
State of Qatar  
T: +974 (0)4496 8000  
F: +974 (0)4496 8020  
www.sarasin-alpen.com

**Dubai (5)**  
Bank Sarasin-Alpen (ME) Limited  
Dubai International Financial Center  
Gate Precinct Building 5 (North)  
4th Floor  
P.O. Box 121806  
Dubai  
United Arab Emirates  
T: +971 (0)4 363 4300  
F: +971 (0)4 363 4343  
www.sarasin-alpen.com

**Dublin (6)**  
Sarasin & Partners Dublin LLP  
5 Fitzwilliam Square  
Dublin 2  
Ireland  
T: +353 (0)1638 0850  
F: +353 (0)1661 0148  
www.sarasin.ie

**Francfort (7)**  
Bank Sarasin AG  
Taunusanlage 17  
60325 Frankfurt am Main  
Deutschland  
T: +49 (0)69 71 44 97 100  
F: +49 (0)69 71 44 97 199  
www.sarasin.de

**Guernsey (8)**  
Bank Sarasin & Co. Ltd.  
Guernsey Branch  
P.O. Box 348  
1st Floor, Frances House  
Sir William Place  
St. Peter Port  
Guernsey GY1 3UY  
T: +44 (0)148 172 51 47  
F: +44 (0)148 172 51 57  
www.sarasin.com

**Hongkong (9)**  
Bank Sarasin & Cie AG  
40/F Edinburgh Tower  
The Landmark  
15 Queen's Road Central  
Hong Kong  
T: +852 2 287 98 88  
F: +852 2 501 40 01  
www.sarasin.hk

**London (10)**  
Sarasin & Partners LLP  
Juxon House  
100 St. Paul's Churchyard  
London EC4M 8BU  
United Kingdom  
T: +44 (0)20 7038 70 00  
F: +44 (0)20 7038 68 50  
www.sarasin.co.uk

**Manama (11)**  
Sarasin-Alpen (Bahrain) B.S.C.(c)  
P.O. Box 5898, 34th Floor  
West Tower  
Bahrain World Trade Center  
Manama  
Kingdom of Bahrain  
T: +973 17 135 300  
F: +973 17 135 311  
www.sarasin-alpen.com

**Mumbai (12)**  
Sarasin Alpen (India) Private Limited  
1st Floor, Forbes Building  
Charanjit Rai Marg, Fort  
Mumbai 400 001  
India  
T: +91 22 2201 0265  
F: +91 22 2201 0267  
www.sarasin-alpen.com

**Munich (13)**  
Bank Sarasin AG  
Promenadeplatz 8  
80333 München  
Deutschland  
T: +49 (0)89 55 89 99 0  
F: +49 (0)89 55 89 99 499  
www.sarasin.de

**Muscat (14)**  
Sarasin-Alpen LLC  
9th Floor, QNB Building  
Central Business District  
P.O. Box – 1175, PC 130  
Muscat  
Sultanate of Oman  
T: +968 2476 3000  
F: +968 2476 3050  
www.sarasin-alpen.com

**New Delhi (15)**  
Sarasin Alpen (India) Private Limited  
Office 707, 7th Floor  
Mercantile House  
15 Kasturba Gandhi Marg  
New Delhi 110001  
India  
T: +91 11 464 44000  
F: +91 11 464 44020

**Nuremberg (16)**  
Bank Sarasin AG  
Am Stadtpark 2  
90409 Nürnberg  
Deutschland  
T: +49 (0)911 21 522 410  
F: +49 (0)911 21 522 419  
www.sarasin.de

**Singapour (17)**  
Bank Sarasin-Rabo (Asia) Limited  
77 Robinson Road # 31-00  
Robinson 77  
Singapore 068896  
Singapore  
T: +65 6 536 68 48  
F: +65 6 536 38 66  
www.sarasin.sg

**Varsovie (18)**  
Bank Sarasin & Co. Ltd S.A.  
Przedstawicielstwo w Polsce  
ul. Mysia 5  
00-496 Warszawa  
Polska  
T: +48 22 596 52 72  
F: +48 22 596 52 80  
www.sarasin.pl

**Vienne (19)**  
Bank Sarasin & Cie AG  
Repräsentanz Österreich  
Naglergasse 2/11  
1010 Wien  
Österreich  
T: +43 1 535 33 88  
F: +43 1 535 33 88-1020  
www.sarasin.com