



## Communiqué aux médias

Bâle, 2 Mars 2010

Résultats annuels 2009 de la Banque Sarasin & Cie SA :

# Stratégie de croissance toujours couronnée de succès

**Augmentation des actifs sous gestion au niveau record de CHF 93,7 milliards (+34%) – Progression de 18% des apports nets de fonds (CHF 12,5 milliards) – Produit d'exploitation en hausse de 8% à CHF 673,9 millions – Réévaluation de la participation financière dans NZB Holding – Résultat ajusté du groupe en progression de 6% à CHF 121,7 millions – Relèvement du dividende de CHF 0,65 à CHF 0,90**

### Acquisition de nombreux nouveaux clients – Volume record d'actifs sous gestion

En progression de 18% par rapport au total des actifs sous gestion au 31.12.2008 les apports nets de fonds de CHF 12,5 milliards enregistrés durant l'exercice 2009 témoignent des excellents résultats obtenus en matière d'acquisition de clients. L'objectif fixé pour 2009, à savoir un afflux d'argent frais de 10% ou CHF 7 milliards a donc été largement surpassé. La performance des placements et les gains de change ont contribué à hauteur de CHF 11,9 milliards à la progression de la masse sous gestion. Les mandats gérés par la banque ont réalisé des performances remarquables grâce à l'appréciation correcte des marchés par l'équipe d'analystes de la Banque Sarasin et au renforcement substantiel de la quote-part d'actions décidé précocement sur cette base. En l'espace d'un an, le volume des actifs gérés par le groupe Sarasin est passé de CHF 69,7 milliards au niveau record de CHF 93,7 milliards le 31 décembre 2009.

### Amélioration de la situation bénéficiaire au deuxième semestre 2009

Le produit d'exploitation du groupe Sarasin a augmenté de 8% pour s'établir à CHF 673,9 millions (chiffre 2008 ajusté: CHF 626,5 millions). Après un début d'année difficile en raison de la baisse des marchés boursiers au premier trimestre, la situation bénéficiaire du groupe s'est sensiblement améliorée. Le résultat des opérations de commissions et des prestations de services, qui représente presque 60% des produits de la banque, a bondi à CHF 228,0 millions au deuxième semestre (1S 2009: CHF 170,5 millions) pour atteindre CHF 398,5 millions sur l'ensemble de l'exercice 2009, un montant correspondant pratiquement à celui l'exercice précédent (2008: CHF 399,0 millions).

### Christoph Ammann, président du conseil d'administration de la Banque Sarasin & Cie SA

«Notre modèle d'affaires prudent et la mise en œuvre conséquente de notre stratégie de croissance nous ont permis de dégager des résultats réjouissants en 2009. La note AAA de notre actionnaire majoritaire Rabobank, la solidité de notre propre bilan et notre politique d'affaires durable inspirent confiance à nos clients et à nos actionnaires – un capital inestimable en cette période d'incertitude.»

### Joachim H. Straehle, CEO de la Banque Sarasin & Cie SA

«La rapide croissance enregistrée ces deux dernières années me porte à croire que le volume des actifs sous gestion dépassera CHF 100 milliards dès le deuxième semestre 2010, pour autant bien sûr que les marchés restent stables. C'est pourquoi nous nous attacherons cette année à améliorer durablement notre rentabilité plutôt qu'à dynamiser encore notre croissance.»



### **Gestion efficace des coûts**

Grâce à la gestion efficace des coûts, les charges d'exploitation n'ont progressé que de 5% à CHF 486,8 millions (2008: CHF 464,7 millions) durant l'exercice sous revue. Le contrôle rigoureux des frais généraux a entraîné une réduction de 9% à CHF 128,0 millions de ce poste (2008: CHF 140,6 millions). Les frais de personnel se sont accrus de 11% à CHF 358,8 millions (2008: CHF 324,2 millions), alors que l'effectif du personnel moyen a augmenté de 14%. Le cost income ratio (charges d'exploitation y compris amortissements/produit d'exploitation) est resté pratiquement inchangé à 77,1% (chiffre 2008 ajusté: 77,9%).

### **Réévaluation de la participation financière dans NZB Holding**

Dans le cadre de sa restructuration et sa réorientation stratégique, la NZB a prévu de maintenir le modèle d'entreprise actuel et de faire entrer de nouveaux actionnaires issus du cercle des collaborateurs et de son conseil d'administration dans le pool d'actionnaires détenant 60% du capital. En conséquence, la Banque Sarasin renonce à acquérir la majorité du capital de la holding, mais conserve sa participation de 40%. Les deux banques continueront d'opérer de manière complètement indépendante. En vertu du principe de précaution, la Banque Sarasin a réévalué sa participation de 40% dans NZB Holding et procédé à un amortissement de CHF 70,2 millions. Cet effet non récurrent est ajusté dans les résultats annuels afin de permettre une comparaison de la performance opérationnelle de la Banque Sarasin.

Le bénéfice consolidé du groupe Sarasin ajusté a crû de 6% à CHF 121,7 millions (chiffre 2008 ajusté: CHF 114,4 millions). L'objectif de dégager un bénéfice opérationnel ajusté du même ordre de grandeur que celui de l'exercice précédent a donc également été surpassé. Compte tenu de cet amortissement unique, le résultat du groupe est CHF 51,5 millions (2008: CHF 106,8 millions).

### **Multiplication par deux à CHF 11,9 milliards des actifs gérés selon une approche durable**

À part les investissements dans la croissance future, la durabilité est un élément essentiel de la stratégie du groupe Sarasin. La demande d'investissements durables et de mandats gérés selon une approche durable est très vive. La crise financière a clairement montré aux clients privés et institutionnels la valeur ajoutée apportée par l'analyse de durabilité. Le marché des capitaux signale explicitement que les entreprises durables sont considérées comme des contreparties de crédit plus solides. Actuellement, environ un huitième des actifs gérés par le groupe Sarasin est investi selon des critères durables: leur volume a doublé à CHF 11,9 milliards (2008: CHF 6,0 milliards) en l'espace d'un an. Cette forte progression s'explique aussi bien par la décision de gérer les mandats de la clientèle privée en Suisse selon l'approche durable que par l'acquisition de nouveaux mandats et les souscriptions de parts des fonds durables de Sarasin.

### **Sarasin Asset Management: à nouveau primé en 2009 pour sa focalisation claire, son approche disciplinée et son souci du détail**

Hormis les placements durables, les deux autres styles de gestion du groupe Sarasin – les gestions de fortune thématique et quantitative – ont également suscité un vif intérêt. Cette dynamique reflète la position concurrentielle forte de Sarasin, qui se manifeste dans l'afflux réjouissant d'argent frais, dans les excellentes performances des portefeuilles et dans les nombreuses distinctions internationales décernées à l'établissement. Les fonds de placement phares et les mandats discrétionnaires de Sarasin ont dégagé un rendement impressionnant aussi bien en termes relatifs qu'en termes absolus. 99% des produits de placement de Sarasin affichent une performance positive – à deux chiffres dans plus de la moitié des cas.



### **Un bilan toujours solide**

Entre la fin 2008 et la fin 2009, les fonds propres de la banque se sont accrus de CHF 98,5 millions ou 8%, passant de CHF 1 193,2 millions à CHF 1 291,7 millions à la suite du bénéfice du groupe et de l'exercice des options cash ou titres (COTO). La nette progression du total du bilan liée à l'augmentation des actifs sous gestion se reflète dans le recul à 8,4% du ratio de fonds propre en date du 31.12.2009 (31.12.2008: 9,4%). Le ratio BRI de catégorie 1 (fonds propres de base en pour cent des actifs pondérés du risque) est passé de 15,2% en 2008 à 16,3% à la fin 2009. La Banque Sarasin bénéficie d'un capital de confiance supplémentaire grâce à l'appui de son actionnaire majoritaire Rabobank, dont la note AAA décernée par les agences de notation Moody's et Standard & Poor's atteste une solidité à toute épreuve.

### **Propositions à l'assemblée générale**

Les mandats de Messieurs Christoph Ammann, Hubertus Heemskerk et Sipko N. Schat arriveront à son terme à la date de l'assemblée générale du 27 avril 2010. Le conseil d'administration proposera à l'assemblée générale la réélection de Christoph Ammann ainsi que d'Hubertus Heemskerk et Sipko N. Schat, qui représentent l'actionnaire majoritaire Rabobank. Le conseil d'administration proposera en outre le versement d'un dividende de CHF 0,90 par action nominative B.

### **Perspectives : les actifs sous gestion pourraient atteindre les CHF 100 milliards visés dès 2010**

En 2009, la Banque Sarasin a légèrement freiné ses investissements dans la croissance future du groupe, mais entend se rapprocher à nouveau du montant des investissements à moyen terme en 2010 et renforcer encore ses équipes de conseillers à la clientèle. Avec l'objectif d'un afflux net de capitaux de 10%, la Banque Sarasin souhaite poursuivre sa croissance en 2010. En ce qui concerne les nouvelles normes relatives à l'assistance administrative élargie en matière fiscale reprises dans les accords bilatéraux contre la double imposition que la Suisse devrait signer avec de nombreux Etats étrangers, la Banque Sarasin se trouve dans une position avantageuse: elle est bien diversifiée au niveau international et ne redoute pas de retraits massifs de fonds de la clientèle. Comme l'augmentation des actifs sous gestion aura des effets au niveau des produits, Sarasin anticipe une nouvelle progression de son résultat opérationnel. L'amélioration durable de la situation bénéficiaire est l'objectif prioritaire de la banque en 2010.

La Banque Sarasin a prévu de développer sa base d'affaires sur les marchés de croissance asiatiques au cours des 18 mois à venir : le site d'Hongkong a obtenu récemment une licence bancaire et deviendra ainsi la première succursale étrangère de la Banque Sarasin. En outre, le système informatique Avaloq utilisé avec succès en Suisse depuis juillet 2003 sera introduit sur les sites d'Hongkong et de Singapour.

### **Nouveaux objectifs à moyen terme pour 2015**

Le conseil d'administration de la Banque Sarasin a fixé de nouveaux objectifs à moyen terme et table, d'ici 2015, sur une progression à CHF 150 milliards du volume corrigé des performances des actifs sous gestion. Malgré le durcissement de la concurrence et les pressions grandissantes sur les marges, la marge brute doit être nettement améliorée. Enfin, de nouveaux gains d'efficacité devraient permettre d'abaisser sensiblement le cost income ratio. Sur le plan géographique, la priorité sera mise sur la dynamisation de la croissance des principaux marchés cibles en Europe, au Moyen-Orient et en Asie. En tant que banque durable, Sarasin cherche à générer une croissance qualitative rentable avec des coûts maîtrisés.



SARASIN

---

Private banking suisse durable depuis 1841.

**Pour de plus amples renseignements:**

Benedikt Gratzl | Head of Corporate Communications, Media Relations

T: +41 (0)61 277 70 88 | e-mail: benedikt.gratzl@sarasin.ch

**Sarasin – Private banking suisse durable depuis 1841 – [www.sarasin.com](http://www.sarasin.com)**

Le groupe Sarasin tire ses racines d'une banque privée suisse réputée. En tant que prestataire international de services financiers durables, le groupe est aujourd'hui présent sur plus de 20 sites en Europe, au Moyen-Orient et en Asie. Á la fin décembre 2009, il gérait des actifs pour une contre-valeur de CHF 93,7 milliards et employait quelque 1 500 collaborateurs. Son actionnaire majoritaire est la banque néerlandaise Rabobank notée AAA, un rating attestant une solvabilité à toute épreuve.

**Banque Sarasin & Cie SA – Private banking suisse durable depuis 1841 – [www.sarasin.ch](http://www.sarasin.ch)**

La Banque Sarasin est l'une des premières banques privées de Suisse. Son engagement pour une orientation durable constitue un élément essentiel de sa philosophie d'entreprise. Spécialisée dans le conseil en placement et la gestion de fortune, elle offre un service compétent et des produits de qualité à une clientèle privée et institutionnelle. En Suisse, la banque est présente à Bâle (siège principal), Berne, Zurich, Genève et Lugano. La Banque Sarasin & Cie SA est cotée au SIX Swiss Exchange.

# Chiffres clés

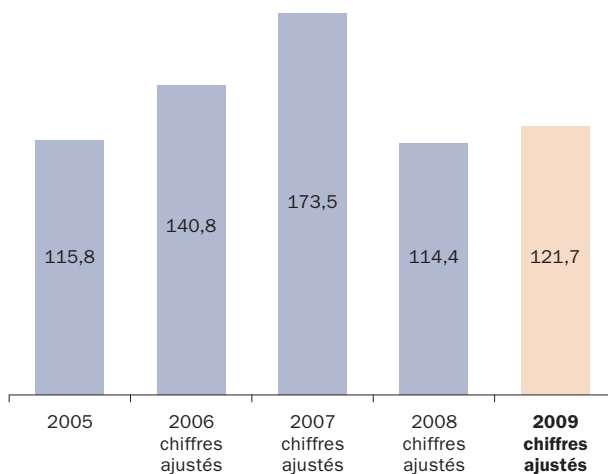
(consolidés)

## Compte de résultats consolidé

	2009 chiffres ajustés <sup>1</sup>	2009	2008 chiffres ajustés <sup>2</sup>	2008	Variation 2009/2008 (chiffres ajustés) en %
en 1 000 CHF					
Produit des opérations d'intérêts	130 676	130 676	128 557	128 557	1,6
Résultat des opérations de commissions et des prestations de services	398 511	398 511	399 016	399 016	-0,1
Résultat des opérations de négoce	103 504	103 504	87 757	87 757	17,9
Autres résultats ordinaires	41 237	41 237	11 152	61 814	269,8
<b>Produit d'exploitation</b>	<b>673 928</b>	<b>673 928</b>	<b>626 482</b>	<b>677 144</b>	<b>7,6</b>
Charges de personnel	358 841	358 841	324 173	324 173	10,7
Frais de gestion et de bureau	128 001	128 001	140 576	140 576	-8,9
<b>Charges d'exploitation</b>	<b>486 842</b>	<b>486 842</b>	<b>464 749</b>	<b>464 749</b>	<b>4,8</b>
<b>Bénéfice brut</b>	<b>187 086</b>	<b>187 086</b>	<b>161 733</b>	<b>212 395</b>	<b>15,7</b>
Amortissements sur l'actif immobilisé	33 020	33 020	23 574	23 574	40,1
Correctifs de valeurs, provisions et pertes	7 487	77 670	6 950	80 683	7,7
<b>Résultat du groupe avant impôts</b>	<b>146 579</b>	<b>76 396</b>	<b>131 209</b>	<b>108 138</b>	<b>11,7</b>
Impôts	24 868	24 868	16 791	1 307	48,1
<b>Résultat du groupe y compris intérêts minoritaires</b>	<b>121 711</b>	<b>51 528</b>	<b>114 418</b>	<b>106 831</b>	<b>6,4</b>
Résultat du groupe sans intérêts minoritaires	107 991	37 808	102 303	94 716	5,6

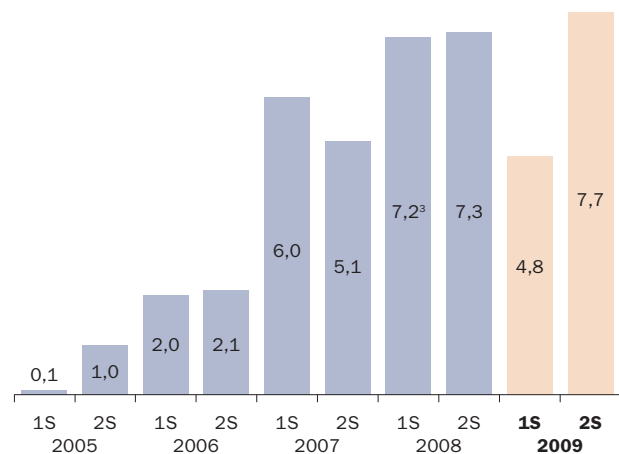
## Résultat du groupe

(en mio CHF)



## Apports nets de fonds par semestre

(en mia CHF)



### Résultat par segment (avant impôts)

	2009 chiffres ajustés	2009 chiffres ajustés	2008 chiffres ajustés	2008
en 1 000 CHF				
Private Banking	30 229	30 229	53 741	53 741
Trading & Family Offices	57 997	57 997	46 847	46 847
Asset Management, Products & Sales	49 907	49 907	44 611	44 611
bank zweiplus	10 122	10 122	6 974	6 974
Corporate Center	-1 676	-71 859	-20 964	-44 035
<b>Total</b>	<b>146 579</b>	<b>76 396</b>	<b>131 209</b>	<b>108 138</b>

### Bilan consolidé

en 1 000 CHF	31.12.2009	31.12.2008
Total du bilan	15 300 819	12 706 886
Créances sur la clientèle	7 320 077	5 203 474
Engagements envers la clientèle	10 236 512	8 483 257
Fonds propres (y compris intérêts minoritaires)	1 291 739	1 193 203
Fonds propres (sans intérêts minoritaires)	1 240 790	1 146 840

### Actifs sous gestion<sup>4</sup>

en mio CHF	2009	2008
Total des actifs sous gestion	93 697	69 679
Variation liée aux acquisitions	0	0
Variation liée à des désinvestissements	-442	0
Variation liée à des apports nets de fonds	12 474	14 476
Variation liée aux performances	11 986	-27 799
Augmentation / diminution des actifs sous gestion (en %)	34,4	-16,1

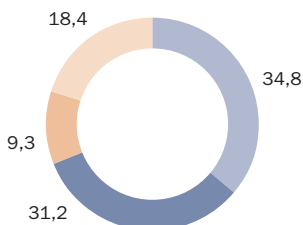
### Actifs sous gestion et apports de fonds selon le domicile de la clientèle

(en mia CHF)

Actifs sous gestion

31.12.2009

Total 93,7

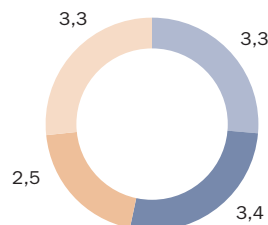


■ Suisse  
■ Europe (sans la Suisse)

Apports de fonds

2009

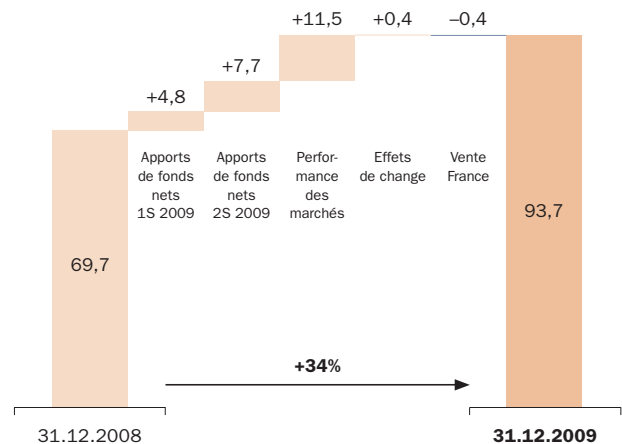
Total 12,5



■ Asie et Moyen Orient  
■ Reste du monde

### Evolution des actifs sous gestion

(en mia CHF)



**Ratios**

	2009 chiffres ajustés	2009 chiffres ajustés	2008 chiffres ajustés	2008
en %				
Marge brute sur les actifs sous gestion <sup>5</sup>	0,84	0,84	0,80	0,86
Rendement de l'actif (ROA)				
– Produit d'exploitation en % du total du bilan <sup>6</sup>	4,8	4,8	5,1	5,6
– Résultat consolidé en % du total du bilan <sup>6</sup>	0,9	0,4	0,9	0,9
Cost income ratio <sup>7</sup>	77,1	77,1	77,9	72,1
Rendement des fonds propres <sup>8</sup>	9,5	4,1	9,3	8,7
en %		31.12.2009		31.12.2008
Ratio de couverture <sup>9</sup>		8,4		9,4
Ratio BRI de catégorie 1 <sup>10</sup>		16,3		15,2

**Chiffres clés par collaborateur<sup>11</sup>**

	2009 chiffres ajustés	2009 chiffres ajustés	2008 chiffres ajustés	2008
en CHF				
Produit d'exploitation	437 247	437 247	465 409	503 045
Charges d'exploitation <sup>12</sup>	337 288	337 288	362 772	362 772
Bénéfice brut	121 382	121 382	120 150	157 787
Résultat du groupe (y compris intérêts minoritaires)	78 966	33 432	85 000	79 364

**Evolution du cours boursier**

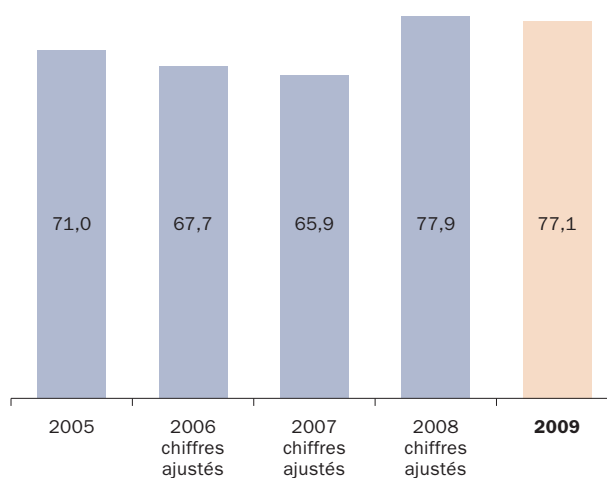
(indexé à 100 le 01.01.2009)



— Action nominative B Banque Sarasin & Cie SA  
 — Swiss Performance Index (SPI)

**Cost income ratio<sup>7</sup>**

(en %)



**Chiffres clés par action nominative B d'une valeur nominale de CHF 0,35<sup>13</sup>**

	2009	2009	2008	2008
	chiffres		chiffres	
en CHF	ajustés		ajustés	
Bénéfice brut	3,0	3,0	2,6	3,5
Résultat du groupe	1,7	0,6	1,7	1,5

**Valeur boursière**

en CHF	31.12.2009	31.12.2008
Jour de référence	39,10	31,50
Plus haut <sup>14</sup>	45,20	54,05
Plus bas <sup>14</sup>	21,50	24,80
Capitalisation boursière (en mio CHF)	2 459	1 926
<b>Actionnaires enregistrés</b>	<b>2 161</b>	<b>2 117</b>

**Effectif du personnel (converti en unités de personnel)**

	31.12.2009	31.12.2008
Groupe	1 556,8	1 537,0
Dont en Suisse	1 043,0	1 045,0
Dont à l'étranger	513,8	492,0

**Conseiller à la clientèle (ajusté temps partiels)**

y compris assistant(e)s	31.12.2009	31.12.2008
Groupe	426,0	416,0
Dont en Suisse	242,2	250,1
Dont à l'étranger	183,8	165,9

<sup>1</sup> En vertu du principe de précaution, la Banque Sarasin a réévalué sa participation de 40% dans NZB Holding et procédé à un amortissement de CHF 70,2 millions.

<sup>2</sup> Le transfert à la bank zweiplus AG à Zurich des affaires avec les clients directs des segments grand public et «affluent» ainsi qu'avec les clients des prestataires de services financiers a généré un produit extraordinaire de CHF 50,7 millions en 2008. La crise financière a par ailleurs provoqué des pertes de CHF 58,2 millions après impôts sur les créances envers des banques.

<sup>3</sup> Sur les apports nets de fonds, CHF 2,0 milliards proviennent des apports de fonds de la clientèle d'AIG Private Bank, aujourd'hui dénommée Falcon Private Bank Ltd., dans la bank zweiplus.

<sup>4</sup> Des valeurs mobilières, des droits-valeurs, des métaux précieux ainsi que des placements fiduciaires sont saisis à la valeur du marché. Les indications se réfèrent aussi bien aux valeurs déposées auprès de sociétés du groupe que chez des tiers pour lesquels les sociétés du groupe exercent un mandat de gestion. La fortune des fonds de placement se compose des fonds de placement du groupe Sarasin autorisés à la vente au public.

<sup>5</sup> La marge brute sur les actifs sous gestion est désormais calculée sur les valeurs moyennes en fin de mois (valeurs semestrielles auparavant).

<sup>6</sup> Total du bilan : moyenne sur deux ans.

<sup>7</sup> Charges d'exploitation plus amortissements sur les immobilisations corporelles / produit d'exploitation.

<sup>8</sup> Fonds propres avant emploi du bénéfice : moyenne sur deux ans, y compris intérêts minoritaires.

<sup>9</sup> Fonds propres y compris intérêts minoritaires, en % du total du bilan.

<sup>10</sup> Le calcul se fonde sur SA-CH.

<sup>11</sup> Collaborateurs : effectif annuel moyen (en unités de personnel).

<sup>12</sup> Charges d'exploitation y compris amortissements sur l'actif immobilisé.

<sup>13</sup> Valeur nominale de CHF 1 jusqu'en 2008.

<sup>14</sup> Cours de clôture.